

Drws Agored



The Open
University

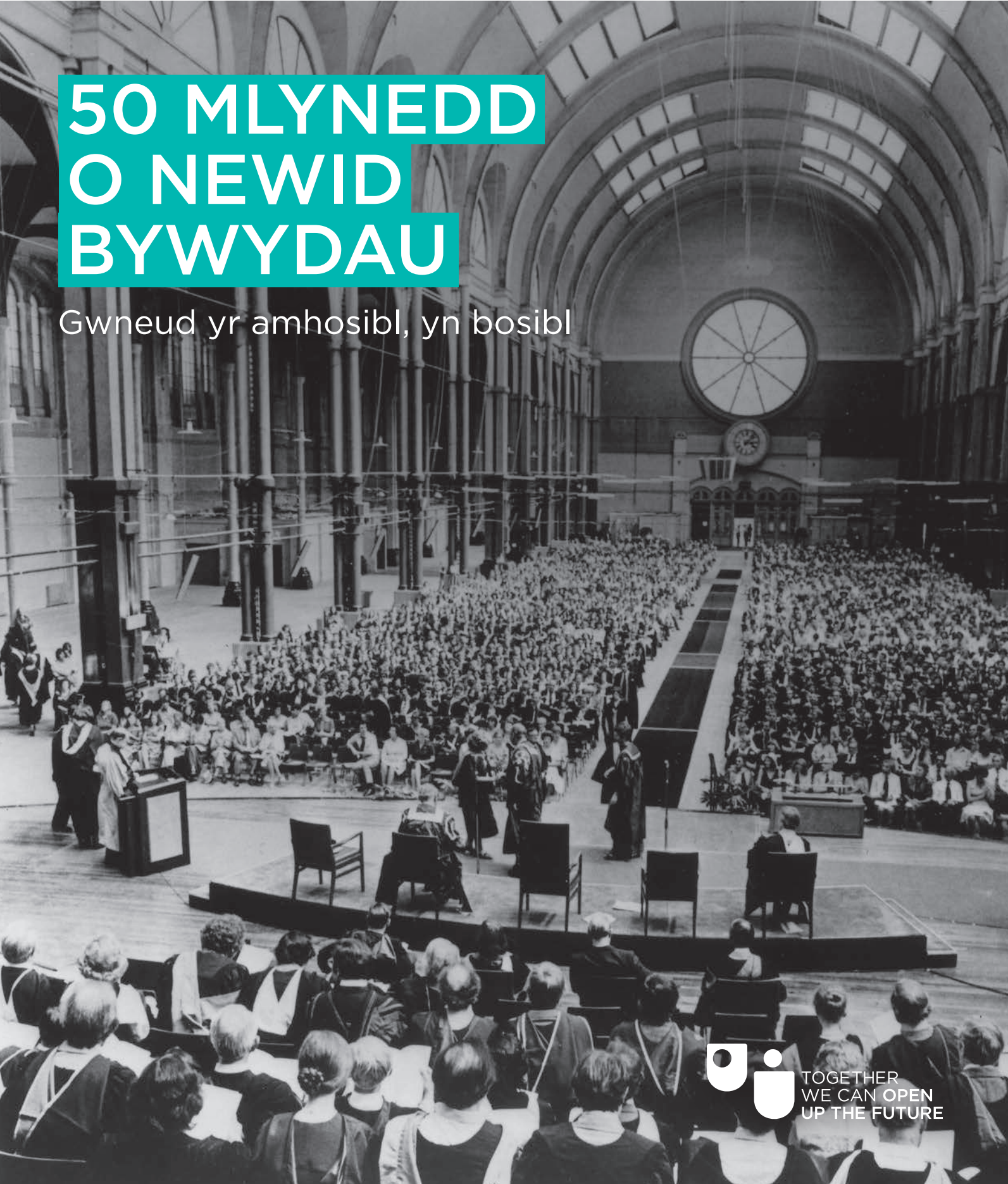
50
YEARS

Y cylchgrawn ar gyfer cefnogwyr a chyfeillion Y Brifysgol Agored

Rhif Cyhoeddi: 15

50 MLYNEDD O NEWID BYWYDAU

Gwneud yr amhosibl, yn bosibl



TOGETHER
WE CAN OPEN
UP THE FUTURE

Yn y rhifyn hwn o Drws Agored

3 Dathlu Hanner Can Mlwyddiant Y Brifysgol Agored

Fel y gwelwyd drwy ein harchifau

5 Rydych yn cefnogi gwyddonwyr amgylcheddol y dyfodol

Gwaith ymchwil sy'n newid bywydau ac yn mynd i'r afael â rhwystrau cymdeithasol

6 Diolch am wneud gwahaniaeth

Ni allem ei wneud heboch chi

8 Llwyddiant cynyddol

Diweddariad ar ein cerflun **Coeden Ddysgu** trawiadol

10 Y newyddion yn gryno

Diweddariad ar ysgoloriaethau, amrywiaeth a phartneriaethau

12 Mae pob rhodd yn helpu

Rhodd o addysg, sy'n newid bywydau



Mae'r clawr blaen yn dangos un o seremonïau graddio cyntaf Y Brifysgol Agored, a gynhaliwyd ym Mhalas Alexandra, Llundain

Croeso a diolch am eich cefnogaeth



Croeso i'r rhifyn diweddaraf o Drws Agored. Mae eleni yn flwyddyn arbennig iawn i'r Brifysgol Agored - dyma'r flwyddyn rydym yn dathlu Hanner Can Mlwyddiant.

Mae'r rhifyn hwn o Drws Agored yn myfyrio ar ychydig o'n hanes

a phrosiectau rydym wedi ymgymryd â nhw. Er bod gan rai amheuon yn ôl yn 1969, rydym wedi profi dro ar ôl tro bod y ffaith ein bod yn agored i bobl, lleoedd, dulliau a syniadau yn golygu bod miliynau o bobl wedi cael cyfleoedd nad oeddent byth wedi breuddwydio amdanynt, ac wedi cyflawni mwy nag yr oeddent erioed yn meddwl oedd yn bosibl.

Diolch i chi a'n holl gefnogwyr arbennig rydym wedi gallu parhau i helpu myfyrwyr; drwy gynnig mwy o ysgoloriaethau, mwy o ddysgu bach am ddim,

galluogi mwy o ymchwil sy'n newid bywydau a darparu dysgu o bell i fwy o athrawon a gweithwyr gofal iechyd mewn gwledydd sy'n datblygu.

Ar ran y Brifysgol a'r myfyrwyr rydych yn eu cefnogi, diolch yn fawr iawn i chi am eich haelioni. Heb eich caredigrwydd, ni fyddem yn gallu helpu myfyrwyr i wireddu eu huchelgeisiau a chyflawni eu potensial. Fel y dywedodd un o'n myfyrwyr wrthyf yn ddiweddar,

"Ni waeth beth yw eich cefndir, byddwch yn cyflawni unrhyw beth gyda'r Brifysgol Agored - ar yr amod eich bod eisiau dysgu. Mae fy llygaid wedi cael eu hagog i fyd newydd cyffrous."

Gyda'ch cymorth, ein nod yw parhau i wneud hyn am y 50 mlynedd nesaf a thu hwnt!

Karen Hart

Dirprwy Gyfarwyddwr Datblygiad: Ymgysylltu â Chyn-fyfyrwyr

50 MLYNEDD O HANES

Myfyrwyr Y Brifysgol Agored ar y llwyfan yn ystod seremoni raddio Palas Alexandra yn 1974

Wrth i'r Brifysgol Agored ddathlu hanner canrif, mae Archifydd y Brifysgol Ruth Cammies yn tynnu sylw at y straeon a'r gwrthrychau a helpodd i lunio 'Prifysgol yr Awyr'

Hanner can mlynedd yn ôl, gwnaeth Harold Wilson a Jennie Lee hanes. Ym mis Ebrill 1969, cafodd Y Brifysgol Agored ei Siarter Frenhinol a daeth ei gweledigaeth o Brifysgol a fyddai'n gwneud addysg yn agored i bawb yn fyw o'r diwedd.

Erbyn 1971, croesawodd Y Brifysgol Agored ei myfyrwyr 'arloesol' cyntaf ar y pedwar cwrs sylfaen cyntaf. Roedd gwersi yn cael eu darparu drwy gyfuniad o ddeunyddiau cwrs argraffedig, pecynnau, ysgolion haf, tiwtorialau a rhaglenni teledu a radio.

Ers y blynyddoedd cyntaf cyffrous hynny, mae Archif Y Brifysgol Agored, sydd wedi'i lleoli yn y Llyfrgell, wedi cadw cofnod o bron â bod popeth mae'r Brifysgol Agored erioed wedi'i addysgu a rhai archifau allweddol sy'n ffurfio rhan o'i hanes cyfoethog a rhyngwladol bwysig. Mae'r Brifysgol Agored yn eithaf unigryw yn yr ystyr bod y rhan fwyaf o'i hanes wedi cael ei ddogfennu'n dda ac yn aml wedi cael ei ffilmio; er enghraifft, cafodd y seremoni raddio gyntaf ym Mhalas Alexandra yn 1973 ei darlledu'n rhannol yn fyw ar BBC2!

Mae rhai o'r eitemau sydd wedi'u harchifo yn mynd tu hwnt i ddechrau swyddogol Y Brifysgol Agored, gan gynnwys gohebiaeth ac adroddiadau sy'n amlinellu gweledigaeth Wilson a Lee a phwysigrwydd sefydlu sefydliad sy'n ymroddedig i ddysgu o bell o'r ansawdd uchaf.

Mae'r casgliadau, gan gynnwys miloedd o ddelweddau, deunyddiau cwrs argraffedig, dros 20,000 o eitemau clyweledol a llawer mwy, yn cael eu cadw yn Llyfrgell Betty Boothroyd ar gampws Walton Hall. Mae pob eitem

sydd gennym – o'r darllediadau cyntaf i becynnau arbrofi gartref arloesol i fyfyrwyr, ac yn fwy diweddar amrywiaeth o adnoddau dysgu ar-lein – yn dweud stori am Brifysgol a oedd bob amser yn ymdrechu i fod o flaen yr oes.

Er mwyn helpu i rannu cymaint o'r straeon hyn â chymaint o bobl â phosibl, sefydlwyd Archif Digidol Y Brifysgol Agored yn 2016. Mae hyn yn cynnwys dros 300 o ddelweddau hanesyddol a 240 o raglenni – o glipiau o ddogwyddiadau i raglenni ar ffurf cylchgrawn o'r 1970au.

Arddangosfeydd Archif Ar-lein, gan gynnwys:

- Stori Y Brifysgol Agored o gwmpas y 1960au hyd heddiw, sydd wedi cael ei ddiweddarau i ddathlu'r Hanner Can Mlyneddiant, a dolenni i nifer o adegau allweddol, gan gynnwys araith enwog 'White Heat of Technology' Harold Wilson pan gyhoeddodd ei gynlluniau ar gyfer Prifysgol yr Awyr.
- Taith gerdded hanesyddol o gwmpas y Brifysgol Agored – fel y gall unrhyw un 'gerdded' o amgylch y campws a dysgu mwy am y bobl a roddodd eu henwau i bob adeilad.
- Arddangosfeydd arbennig eraill, gan gynnwys eitemau sy'n arddangos cysylltiadau Betty Boothroyd a Harold Wilson â'r Brifysgol Agored.

Mae tîm yr Archif yn diweddarau'r Archif Digidol yn barhaus fel y gellir rhannu hyd yn oed mwy o hanes Y Brifysgol Agored ar-lein. Mae heriau i'r tîm yn cynnwys digideiddio hen ddarnau fideo a sain gan gynnwys tapiau bregus y mae angen eu trosglwyddo yn ofalus iawn – yn aml ar gyfarpar hen iawn!

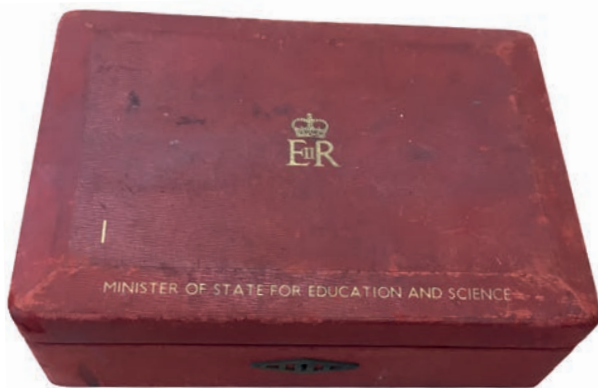
Fel ceidwaid Archif Y Brifysgol Agored, rydym yn falch iawn bod 50 mlynedd gyntaf ein Prifysgol wedi cael eu dogfennu mor dda ac y gallwn rannu hyn â mwy o bobl nag erioed o'r blaen. Edrychwn ymlaen at rannu mwy o hanes unigryw Y Brifysgol Agored.

DARGANFYDDWCH RAI O DRYSORAU'R ARCHIF

Gofynnem i Ruth Cammies a'i chydweithwyr, Amanda Saladine ac Anita McDonald, rannu rhai o'u huchafbwyntiau personol o'r Archif.

Y Siarter Frenhinol

Ar 23 Ebrill 1969, cafodd Y Brifysgol Agored ei Siarter Frenhinol. Mae'r ddogfen allweddol hon yn hanes Y Brifysgol Agored ond yn ymddangos ar achlysuron arbennig ac mae bob amser yn cael ei thrin â gofal ac ychydig o nerfusrwydd!



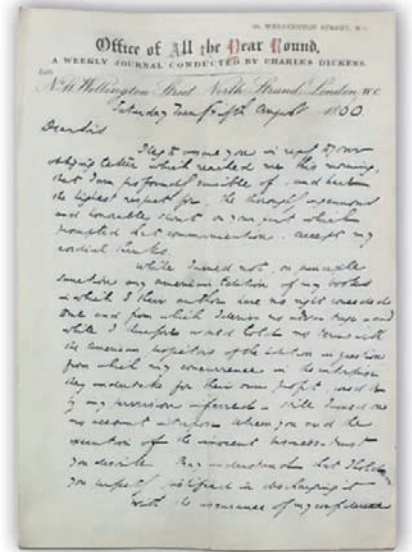
Blwch coch gweinidogol Jennie Lee

Chwaraeodd Jennie Lee rôl hanfodol yn y gwaith o ddod â gweledigaeth Y Brifysgol Agored yn fyw. Dyna pam rydym yn falch o gael y blwch coch roedd yn ei ddefnyddio i gario ei dogfennau pan roedd yn Aelod Seneddol. Byddai'r blwch hwn wedi gweld popeth! I ni, mae'n symbol o'r syniadau a'r newidiadau radical a oedd yn digwydd pan sefydlwyd Y Brifysgol Agored gyntaf.



Casgliad Sampson Low

Mae hwn yn gasgliad gan y cyhoeddwr Sampson Low, sy'n cynnwys llythyrau gan awduron a diwygwyr cymdeithasol eiconig o'r 19eg Ganrif, megis Charles Dickens a Florence Nightingale. Roedd un o ddisgynyddion uniongyrchol Sampson yn olygydd yn Y Brifysgol Agored yn y 1970au.



Sliperi

Mae hwn yn un o'r straeon doniol hynny sy'n gwneud i staff Y Brifysgol Agored ac ymwelwyr chwerthin.

Dywedir y prynwyd 100 o barau o sliperi carped ar gyfer staff yn y 1970au er mwyn helpu i ddiogelu'r carpedi yn yr adeiladau newydd rhag mwd y gwaith adeiladu ar y campws. Mae gennym bâr wedi'i arddangos yn y Llyfrgell o hyd.



Ymweliadau gan wynebau enwog

Mae bob amser yn anhygoel adnabod ffigurau pwysig sydd wedi bod yn rhan o hanes Y Brifysgol Agored. Mae'r ffotograff hwn yn dangos Ei Mawrhydi Y Frenhines yn ymweld â champws Walton Hall yn 1979, yn sefyll ochr yn ochr â'r Uwch-Frigadydd Peter Girling ac Is-Ganghellor Y Brifysgol Agored, Walter Perry.

Darganfyddwch gannoedd o wrthrychau, darllediadau a straeon diddorol ar yr Archif Digidol Ar-lein



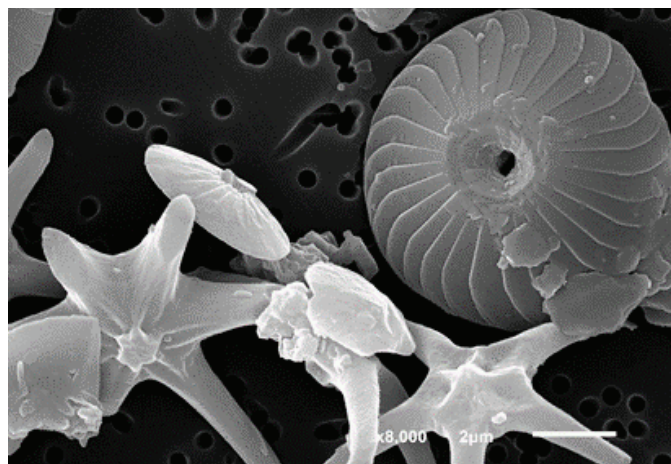
Ewch i'r Archif Digidol

open.ac.uk/library/digital-archive

PROSIECT DEEP BLUE

50 mlynedd o addysgu a gwaith ymchwil:
Agor drysau'r dyfodol i'r genhedlaeth
nesaf o wyddonwyr amgylcheddol

Cafodd llawer o bobl a wylodd cyfres Blue Planet II (BBC, 2018) eu synnu gan y sinematograffi anhygoel yn ogystal â rhyfeddodau naturiol a gwyddonol cefnforoedd y Ddaear. Fodd bynnag, roedd y gyfres BBC Natural History nodedig hon, a wnaed mewn partneriaeth â'r Brifysgol Agored, yn canolbwyntio ar yr effaith rydym yn ei chael ar yr amgylchedd bregus hwn. Mae'n amlwg bod angen cymryd camau cadarnhaol os ydym am ddiogelu ein moroedd a'r amrywiaeth bywyd maent yn ei chefnogi yn well.



Lansiwyd Prosiect Deep Blue yn 2018 a chafodd ei gynllunio i godi arian dyngarol gyda dau amcan allweddol mewn golwg - helpu myfyrwyr Y Brifysgol Agored i ddatblygu'r sgiliau maes ymarferol sydd eu hangen arnynt i fod yn wyddonwyr y Ddaear ac Amgylcheddol y dyfodol; a chefnogi gwaith ymchwil ôl-raddedig er mwyn ymchwilio i effeithiau newid yn yr hinsawdd ar ein moroedd yn y gorffennol, y presennol a'r dyfodol. Roedd y prosiect yn llwyddiant ysgubol, gyda £67,000 yn cael ei roi yn garedig gan gyn-fyfrwyr a chefnogwyr.

Datblygu sgiliau maes ymarferol ar gyfer ymchwilwyr yfory

Mae gwaith maes yn rhan bwysig a hanfodol o astudio Gwyddorau'r Ddaear ac Amgylcheddol, ac mae angen i unrhyw un sydd am weithio yn y meysydd hyn ddatblygu'r sgiliau ymarferol angenrheidiol. Fodd bynnag, gall y costau ariannol sy'n rhan o fynychu ysgol faes breswyl fod yn rhwystr, gan atal rhai myfyrwyr rhag astudio'r cyrsiau a fyddai'n rhoi'r cyfle gorau iddynt ddilyn gyrfa ym maes Gwyddorau'r Ddaear ac Amgylcheddol.

Drwy haelioni cyn-fyfrwyr, mae Prosiect Deep Blue wedi galluogi Ysgol Gwyddorau'r Amgylchedd, y Ddaear ac Ecosystemau (EEES) i fynd i'r afael â'r rhwystr cymdeithasol hwn drwy sefydlu bwrsari ar gyfer myfyrwyr ar S206/SXF206 Gwyddorau Amgylcheddol a S209 Gwyddorau'r Ddaear. Gall myfyrwyr sy'n cael budd-daliadau neu sydd ag incwm cartref

isel wneud cais am fwrsari i gwmpasu'r ffi cofrestru llawn a chostau llety; mae hefyd yn helpu gyda chostau teithio i'r ysgolion maes, lle y bo angen. Rydym hefyd yn falch o'r camau cadarnhaol rydym wedi eu cymryd i fynd i'r afael â chyfyngiadau anableded sy'n gysylltiedig ag ysgolion maes.

Cysylltu ffytoplancton â newid yn yr hinsawdd

Mae ffytoplancton (o'r gair Groeg am 'blanhigion sy'n arnofio') morol yn gyfrifol am hanner gweithgareddau ffotosynthetig y Ddaear. Yn ogystal â chyflenwi ocsigen i'r moroedd, mae ffytoplancton yn ffurfio sail gwe-fwyd y môr, y mae bron pob ffurf bywyd arall yn y môr yn dibynnu arno. Fodd bynnag, oherwydd hinsawdd newidiol, mae bodolaeth ac amrywiaeth ffytoplancton dan fygythiad.

Mae rhoddion hael gan gyn-fyfrwyr a chefnogwyr yn helpu i ariannu myfyrwr Ymchwil Ôl-Raddedig EEES, Emmeline Gray, sydd, gyda'i goruchwyliwr, Pallavi Anand (Darlithydd ym maes Cefnforeg) yn ymchwilio i'r ffordd mae amrywiaeth (h.y. niferoedd y rhywogaethau) a morffoleg (h.y. siâp a maint) ffytoplancton calchaid wedi newid o dan systemau hinsawdd amrywiol yn y gorffennol. Maent yn gwneud hyn drwy archwilio ffytoplancton a echdynnwyd o greiddiau gwaddodol a ddyddodwyd yng Nghefnfor India dros 2-4 miliwn o flynyddoedd yn ôl (o'r cyfnod Pliosenaid Hwyr i'r cyfnod Pleistosen Cynnar).

Er mwyn meintioli newidynnau hinsawdd ymhellach, megis tymheredd a halwynedd arwyneb y môr ar adeg dyddodi, mae hefyd angen i Emmeline a Pallavi gynnal dadansoddiadau geocemegol manwl, a bydd rhoddion gan gyn-fyfrwyr yn helpu i gefnogi'r gwaith hwn. Drwy brosesu'r samplau o waddodion, a defnyddio isotop ocsigen a dadansoddiad elfennau hybrin ar gregyn, bydd yn bosibl cyfrifo oedran y samplau, yn ogystal â meintioli tymheredd a halwynedd arwyneb y môr.

Bydd gwybod sut ymatebodd ffytoplancton o ran maint, niferoedd a math o rywogaeth i newid yn yr hinsawdd yn y gorffennol yn ein galluogi i ddeall beth allai ddigwydd i niferoedd ac amrywiaeth ffytoplancton yn y dyfodol. Ac, o ystyried pwysigrwydd ffytoplancton i iechyd a chyfoeth y moroedd, mae hyn yn gipolwg hanfodol ar gyfer dyfodol ein planed.

Diolch i bawb a gefnogodd y prosiect hwn sy'n newid bywydau, gan roi'r cyfle i fyfrwyr newid y byd rydym yn byw ynddo.



Os hoffech roi arian,
ewch i open.ac.uk/donatenow

50 MLYNEDD O N

Diolch am eich cefnogaeth cymaint o fywydau drwy'r



Athrawon yn India

Drwy eich help, mae TESS-India (Addysg Athrawon drwy Gefnogaeth yn yr Ysgol yn India) wedi gallu gwella ansawdd yr addysgu ac addysg athrawon tra'n newid profiad ystafell ddsbarth miloedd o ddisgyblion yn India.

Mae TESS-India wedi cyrraedd 1 miliwn o athrawon ac addysgwyr athrawon.

Crëwyd dwy fersiwn o Gwrs Ar-lein Agored Anferth (MOOC), yn Saesneg a Hindi, gyda dros 50,000 o gyfranogwyr o 135 o wledydd.



Myfyrwyr ag

Astudiodd dros 24,000 o fyfyrwyr Agored y llynedd.

Mae cymorth rhoddwyr wedi helpu i gael cyfle i ddefnyddio gliniau meddalwedd technoleg gynnwys

Athrawon yn Affrica

Mae Addysg Athrawon yn Affrica Is-law'r Sahara (TESSA) yn darparu adnoddau am ddim o ansawdd da i gefnogi athrawon ac sy'n gallu eu helpu i gynllunio gwersi sy'n ymgysylltu â disgyblion, eu cynnwys a'u hysbrydoli.

Mae TESSA wedi cyrraedd 1.27 miliwn o athrawon ac addysgwyr athrawon.



Gofalwyr

Mae'r **Goeden Ddysgu** eisoes wedi codi dros £230,000 i'r Gronfa Ysgoloriaethau Hanner Can Mlwyddiant a fydd yn cefnogi gwerth 12 o ysgoloriaethau llawn amser i ofalwyr. Gweler tudalen 9.

Cyn-filwyr Anabl

Dechreuodd 54 o gyn-filwyr anabl eu hastudiaethau gyda'r Brifysgol Agored ym mis Hydref 2018 diolch i'r rhoddwyr a gefnogodd y Gronfa Ysgoloriaethau Cyn-filwyr Anabl (DVSF). Mae ein myfyrwyr wedi gorfod goresgyn amrywiaeth o rwystrau corfforol a meddyliol, ymgymryd â'r ymrwymiad o astudio, a gobeithio cyrraedd y pen draw gyda sgiliau a gwybodaeth a sylweddol i'r hyn y gallant ei gyflawni. Rydym yn falch o fod yn rhan o'r daith hon ac rydym am i'n holl gefnogwyr a rhoddwyr deimlo'n falch hefyd. Mae ceisiadau bellach ar agor ar gyfer y cohort nesaf o fyfyrwyr.



© Crown Copyright 2013

NEWID BYWYDAU

eth. Rydych wedi newid
r prosiectau anhygoel hyn

anableddau

rwyr ag anableddau gyda'r Brifysgol

galluogi myfyrwyr ag anabledd
duron fel y gallant ddefnyddio
rthwyol i gwblhau eu hastudiaethau.



Gweithwyr Gofal Iechyd

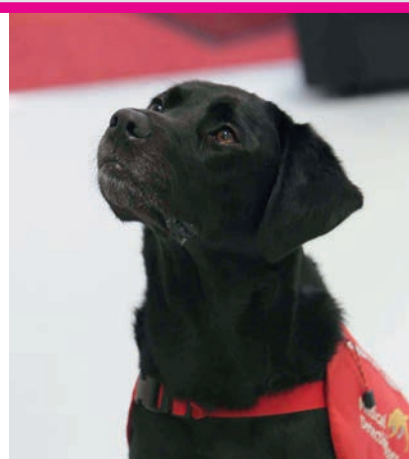
Lansiwyd HEAT (Addysg a
Hyfforddiant Gofal Iechyd) ar
ddechrau 2011 ac mae wedi
helpu i hyfforddi miloedd o
weithwyr gofal iechyd rheng
flaen ledled Affrica Is-law'r
Sahara.

Mae dros 20,000 o Weithwyr
Ymestyn Iechyd gwledig a
threfol bellach wedi cael
eu hyfforddi i ddefnyddio'r
deunyddiau HEAT fel rhan
o Raglen Ymestyn Iechyd
y Weinyddiaeth Addysg
Ffederal.

Achub Bywydau: Ymchwil ACI

"Mae'r arian a roddwyd yn garedig i'r Labordy Rhyngweithio Cyfrifiadurol i Anifeiliaid (ACI) dros gyfnod o ddwy flynedd wedi ein galluogi i ariannu swydd ymchwil 15 mis sydd, ynghyd â chymorth parhaus gan Y Brifysgol Agored, wedi bod yn hanfodol yn y gwaith o ddatblygu ein Rhyngwynebau Cŵn ar gyfer prosiect Bio-Ganfod. Rydym yn hynod ddiolchgar am y cymorth ariannol hael rydym wedi'i gael gan roddwyr, sydd wedi ein galluogi i wneud cynnydd sylweddol gyda'r prosiect pwysig hwn mewn cydweithrediad ag elusen Medical Detection Dogs y DU."

Clara Mancini, Uwch Ddarlithydd ym maes Cyfrifiadura a Chyfathrebu, STEM



Myfyrwyr yn cymryd eu camau cyntaf

Mae modiwlau mynediad yn rhoi'r cyfle i'r rhai sydd ag ychydig neu ddim gwybodaeth am astudio gael blas ar addysg lefel prifysgol. Mae cymorth cyn-fyfyrwyr wedi rhoi cyfle i fyfyrwyr ddechrau eu taith gyda'r Brifysgol Agored.

"Does dim syniad gyda chi faint mae hyn yn ei olygu! Diolch yn fawr iawn!"

"Rwy'n falch bod rhywun yn credu mewn addysg dda"

Dyma rai o'r sylwadau cadarnhaol rydym wedi'u cael.

Cefnogi Myfyrwyr: Prosiect Deep Blue

Mae £67,000 wedi cael ei roi gan gyn-fyfyrwyr i gefnogi cyllid ar gyfer ymchwil myfyriwr Ôl-raddedig i ffytoplanton, ac i helpu i dorri rhwystrau drwy ddarparu cyllid ar gyfer ysgolion maes. Gweler tudalen 5 i gael diweddariad llawn.

Arweinwyr y Dyfodol

Mae'r Gronfa yn rhoi'r cyfle i fyfyrwyr ddechrau eu hastudiaethau MBA gyda'r Brifysgol Agored.

Diolch i haelioni cyn-fyfyrwyr a rhoddwyr mae llawer o fyfyrwyr wedi cael eu grymuso i fod yn arweinwyr gwell.



DATHLU HANNER CAN MLWYDDIANT Y BRIFYSGOL AGORED

Dehongliad artist o'r Goeden Ddysgu

↘ Dysgwch sut y gallwch fod yn rhan o'r dyfodol

I ddathlu 50 mlynedd o fod yn agored i bawb a chynyddu mynediad i addysg ar gyfer dros 2 filiwn o bobl ledled y byd, mae'r Brifysgol Agored yn gosod cerflun **Coeden Ddysgu** trawiadol ar gampws Walton Hall. Bydd y goeden, a fydd yn cael ei dadorchuddio ym mis Hydref 2019 yn Llyfrgell Betty Boothroyd, yn cynnwys miloedd o dariannau aur Y Brifysgol Agored fel dail yn cydnabod haelioni rhoddwyr.

Gwnaethom rannu'r cysniad o'r **Goeden Ddysgu** yn gynharach eleni ac mae'r cymorth wedi bod yn eithriadol, gyda dros 5,500 o gyn-fyfyrwyr yn rhoi dros £230,000 i'r Gronfa Ysgoloriaethau Hanner Can Mlwyddiant, gan greu gwerth 12 ysgoloriaeth llawn amser. I gydnabod eu cymorth, bydd tariannau'r rhoddwyr eu hunain yn cael eu hongian ar y goeden, wedi'u personoli gyda'u henwau a blwyddyn sy'n bwysig i ddechrau eu taith gyda'r Brifysgol Agored. Diolch i bawb sydd eisoes wedi cyfrannu hyd yma.

Nid yw'n rhy hwyr i gymryd rhan, ewch i alumni.open.ac.uk neu ffoniwch 01908 655 044

CRONFA YSGOLORIAETHAU HANNER CAN MLWYDDIANT

Mae'r Brifysgol Agored yn lansio'r Gronfa Ysgoloriaethau i Ofalwyr gyntaf yn y DU, sy'n ymroddedig i helpu gofaluwyr i oresgyn y nifer o rwystrau sy'n eu hatal rhag cael gafael ar addysg.



Mae tua saith miliwn o unigolion yn y DU y byddai gofal iechyd a chymdeithasol yn anghynnaladwy hebddynt. Mae'r unigolion hyn yn darparu gofal di-dâl i aelod

o'r teulu neu ffrind sydd â salwch, anabled, cyflwr iechyd meddwl neu'n gaeth i rywbeth. Mae'r cymorth a roddir gan y gofaluwyr hyn yn cynnwys tasgau megis helpu eu hanwlyd i gyfathrebu neu eu helpu i mewn i'r gwely neu i godi o'r gwely. Gallant goginio a gwneud tasgau yn y cartref neu edrych ar ôl eu brodyr a chwiorydd iau. Gall y tasgau y maent yn eu perfformio fod yn annisgwyl ac mae'n anodd cynllunio o'u hamgylch; mae hyn yn effeithio ar eu bywydau bob dydd ac yn golygu eu bod yn flinedig iawn.

Nid yw'n syndod bod gofaluwyr yn ei chael hi'n anodd ymgysylltu ag addysg uwch a gall ffactorau ymarferol astudio fod yn anodd i ofalwyr o bob oed. Bydd y Gronfa yn darparu 100 o ysgoloriaethau i ofalwyr a phobl sy'n agored i niwed, gan sicrhau na chaiff unrhyw un ei adael ar ôl.



I gael rhagor o wybodaeth am y goeden, ewch i alumni.open.ac.uk

SGWRS GYDA MISSFIRE, CERFLUNYDD Y GOEDEN DDYSGU

Mae Clare McHugh yn gweithio o dan yr enw creadigol Missfire ac mae wedi cael ei chomisiynu gan Y Brifysgol Agored i greu'r **Goeden Ddysgu** drawiadol



Pryd a sut gwnaethoch benderfynu eich bod yn mynd i ddilyn gyrfa ym maes cerflunio?

Rwyf bob amser wedi mwynhau creu pethau a dangosais ddawn greadigol o oedran cynnar. Coleg (GNVQ) oedd y tro cyntaf y dewisais arbenigo ym maes cerflunio, gan ddarganfod bod fy meddwl yn gweithio'n well mewn tri dimensiwn na dau, gan greu rhywbeth diriaethol ac, yn fy marn i, mwy heriol. Gwnaeth brwdfrydedd dros bensaerniaeth, dylunio beic modur penodol, ffasiwn a chelfi fy arwain at fetel fel deunydd i'w ddefnyddio i fynegi fy nghreadigrwydd. Cefais fy nenu at ei amrywiaeth, cryfder a gwydnwch. Darganfyddais fod fy mrwdfrydedd dros gerfluniau metel ar raddfa fawr yn fwyaf addas ar gyfer gweithio gyda dur, ac agorodd cyflwyniad i waith gof - siapiro metel poeth rhwng morthwyl ac einion - fyd o bosibiliadau o'r hyn y gallwn ei gyflawni gyda metel. Roeddwn wedi dwli arno ac nid wyf wedi edrych yn ôl ers hynny. Sefydlais MissFire yn 2008 gan fy mod am greu fy arddull adnabyddus fy hun a gweithio o dan fy enw fy hun.

Beth sy'n ysbrydoli eich gwaith?

Fy ysbrydoliaeth fwyaf yw natur, y manylion cymhlyg diddiwedd a geir mewn planhigion ac anifeiliaid. Mae hyn hefyd yn cyd-fynd â fy hoffter o arddull y cyfnod Art Nouveau. Rwy'n gweld ysbrydoliaeth o'm hamgylch drwy'r amser, mewn artistiaid eraill, drwy ffilm, cerddoriaeth, celf stryd, blodeuwriaeth, dylunio gerddi, unrhyw le rydych yn dewis edrych. Gwnaeth ymweliad diweddar ag adran Gwaith Haearn amgueddfa V&A yn Llundain fy atgoffa pa mor gyffrous roeddwn i'n teimlo fel myfyrwraig, wedi fy rhyfeddu gan y dalent a'r amrywiaeth mewn metel a ffurfiwyd yn boeth drwy hanes.

Sut y byddwch yn creu'r goeden?

Oherwydd maint enfawr y goeden, byddaf yn rhannu'r dyluniad yn adrannau ac yn gweithio ar 16 o baneli unigol, a fydd i gyd yn cysylltu pan fyddant yn cael eu gosod ar y safle. Mae'r dull hwn yn bennaf oherwydd pwysau, hwylustod cludo a maint cyfyngedig fy stiwdio. Rwyf wrthi'n cwblhau fy ngwaith comisiynu presennol a chlirio fy amserlen i ganiatáu o leiaf bedwar mis i weithgynhyrchu yn ystod yr haf hwn.

Beth rydych yn edrych ymlaen ato fwyaf am y goeden?

I mi y foment fwyaf o foddhad fydd sefyll yn ôl ac edrych ar y cerflun wedi'i gwblhau ar ôl ei osod, ac rwy'n edrych ymlaen at weld effaith yr holl dariannau personol yn disgleirio yn y canghennau. Mae'n mynd i edrych yn anhygoel. Mae'n bendant yn rhywbeth a fydd yn llyfrau hanes MissFire!



I weld rhagor o waith MissFire
ewch i missfire.co.uk

Y NEWYDDION YN GRYNO...



SYSTEMAU AR WAITH AR GYFER CYN-FILWYR ANABL

Andrew Fenwick-Green, Derbyniad yn Nhŵr BT

Rydym yn falch o fod wedi ffurfio partneriaeth newydd gyda BAE Systems, cwmni amddiffyn, awyrofod a diogelwch bydeang, i wneud addysg yn hygyrch i gyn-filwyr anabl. Bydd BAE Systems yn cefnogi'r Gronfa Ysgoloriaethau Cyn-filwyr Anabl ac yn ariannu 12 o ysgoloriaethau a fydd yn newid bywydau cyn-filwyr a anafwyd yn ystod gwasanaeth milwrol neu o ganlyniad i hynny.

Cynlluniwyd y Gronfa Ysgoloriaethau Cyn-filwyr Anabl i alluogi cyn-filwyr sy'n byw gydag anabledd i ennill cymhwyster newydd tra'n cael eu cefnogi gan wasanaethau anabledd a gyrfaoedd arbenigol. Cafodd ei gynllunio gyda'r Weinyddiaeth Amddiffyn i ddiwallu anghenion y gymuned

hon sydd wedi gadael amgylchedd gwaith unigryw gyda sgiliau gweithle gwerthfawr.

Wrth i ail flwyddyn y cynllun ddechrau, edrychwn ymlaen at ein cohort nesaf o fyfyrwyr yn ymuno â ni yn yr hydref. Diolch i'r cymorth enfawr rydym wedi'i gael gan roddwyr hael fel BAE Systems a miloedd o gyn-fyfyrwyr, rydym bellach ddwy ran o dair o'r ffordd i godi ein targed o £2.6 miliwn.



I gael rhagor o wybodaeth ewch i

alumni.open.ac.uk/campaigns/veterans



CYMORTH AR GYFER GWEIRGLODDIAU GORLIFDIROEDD

Mae Sefydliad Esmée Fairbairn, un o'r gwneuthurwyr grantiau annibynnol mwyaf yn y DU, wedi cytuno'n garedig i ariannu gwaith y Bartneriaeth Gweirgloddiau Gorlifdiroedd. Cynhelir y Bartneriaeth Gweirgloddiau Gorlifdiroedd gan Y Brifysgol Agored, a chaiff ei arwain gan academyddion o Ysgol Gwyddorau'r Amgylchedd, y Ddaear ac Ecosystemau. Bydd y grant yn galluogi'r Bartneriaeth i barhau â'i gwaith hanfodol sy'n cefnogi'r broses o reoli ac adfer gweirgloddiau gorlifdiroedd prin ledled y DU.

Mae gan weirgloddiau a geir ar orlifdiroedd nifer o fuddiannau amgylcheddol a chymdeithasol. Maent yn helpu i leihau briglifogydd, storio carbon ac maent yn gartref i ystod amrywiol o fflora a ffawna. Maent hefyd wrth wraidd

cymunedau lleol, gan ddarparu manau prydferth i gerdded ac archwilio natur. Gall y gweirgloddiau hyn gefnogi dros 200 o wahanol rywogaethau o blanhigion. Fodd bynnag, mae angen eu rheoli'n ofalus ac yn benodol er mwyn gwarchod eu systemau ecolegol unigryw a chymhleth.

Bydd grant Sefydliad Esmée Fairbairn yn galluogi'r Bartneriaeth i ymweld â mwy o safleoedd a chynnig cyngor, cefnogi mwy o wirfoddolwyr a hyfforddi Llysgenhadon lleol i fonitro safleoedd ar lefel leol.



Am ragor o wybodaeth ewch i

floodplainmeadows.org.uk



GRŴP AMRYWIOL SGILIAU RHWYDWEITHIO TG

Mae Cisco, y cwmni TG a rhwydweithio blaenllaw, wedi datblygu Academi Rhwydweithio Cisco (NetAcad), rhaglen hyfforddi fyd-eang sy'n helpu i roi sgiliau digidol, datrys problemau ac entrepreneuriaid i fyfyrwyr sydd eu hangen arnynt i gael swydd, cael dyrchafiad neu ddechrau busnes eu hunain. Mae'r Brifysgol Agored yn gweithio gyda Cisco fel Canolfan Cymorth Academi blaenllaw, gan gynnig cyrsiau NetAcad i fyfyrwyr Y Brifysgol Agored a chefnogi sefydliadau eraill i wneud yr un peth.

Mae'r Brifysgol Agored yn un o nifer fach o Academiâu Cisco sy'n rhan o NetAcad ar gyfer Galluoedd Amrywiol (N4DA) sy'n canolbwyntio ar addysgu myfyrwyr sydd â galluoedd amrywiol.

Pwylais N4DA yw rhannu profiad, adeiladu cymunedau a galluogi cyfarwyddwyr o unrhyw Academi Cisco i gefnogi eu myfyrwyr eu hunain sydd â galluoedd amrywiol. Mae'n

archwilio ffyrdd o wella profiadau i fyfyrwyr sydd â nam ar y golwg, ar y clyw neu symudedd.

Yn ogystal, mae'r prosiect yn ystyried tueddfrydau penodol yr unigolion hyn. Er enghraifft, mae arbenigwyr seiberddiogelwch yn aml yn ceisio aelodau mwy niwroamrywiol cymdeithas i gael cymorth, ac mae pobl ddall yn aml yn gallu llunio delwedd feddyliol gliriach o'u hamgylchedd, sy'n hynod ddefnyddiol wrth ddelio â chysylltiadau rhwydwaith. Mae eu diffyg golwg yn rhoi safbwynt unigryw iddynt o ddatrys problemau rhwydweithiau, gan gefnogi systemau cymhleth a gwasgaredig.



I gael rhagor o wybodaeth ewch i
ouasc.org.uk



RHODD RHANNU

Mae rhoi rhodd i'r Brifysgol Agored yn un o'r ffyrdd mwyaf pwerus o newid bywydau drwy bŵer addysg. P'un a yw'n cefnogi myfyrwyr i wireddu eu breuddwydion, helpu'r Brifysgol i ymgymryd â gwaith ymchwil arloesol ar y Ddaear a hyd yn oed yn y gofod, neu helpu i drawsnewid addysg ledled y byd datblygedig.

Un ffordd mae rhai o'n cyn-fyfyrwyr a chefnogwyr hael yn helpu'r Brifysgol Agored i barhau i gyflawni ei chenhadaeth o fod yn agored i bawb, yw drwy wneud rhodd o gyfranddaliadau i'r Brifysgol. Mae rhoi cyfranddaliadau yn

ffordd anhygoel o gefnogi prosiectau a mentrau sy'n newid bywydau; mae bellach yn haws nag erioed gwneud rhodd yn y ffordd hon.

Rydym yn gweithio gyda ShareGift, elusen gofrestrredig annibynnol yn y DU, sy'n arbenigo mewn rhyddhau arian sydd wedi'i gloi mewn cyfranddaliadau bach, y mae'n aml yn anodd eu gwaredu oherwydd y gost o wneud hynny. Os ydych yn drethdalwr yn y DU, gallwch hawlio rhyddhad treth incwm ar werth y rhan fwyaf o stociau a gwarannau pan fyddwch yn rhoi drwy'r dull hwn.



I gael rhagor o wybodaeth am ShareGift ewch i www.sharegift.org neu cysylltwch ag Ollie Badger ar [01908 659876](tel:01908659876) neu yn ollie.badger@open.ac.uk
Cofiwch ddyfynnu 'The Open University' wrth wneud eich rhodd

Y PŴER O DDWEUD 'IE', SY'N NEWID BYWYDAU

Drwy ddweud 'ie' i adael rhodd i'r Brifysgol Agored yn eich Ewyllys, gallwch rannu un o'r rhoddion mwyaf pwerus sy'n newid bywydau y gall unrhyw un erioed ei roi i berson – addysg.



Yn 1969 cytunodd Harold Wilson i greu'r Brifysgol Agored; a cherddodd dyn ar y lleuad am y tro cyntaf. Roedd angen dewrder mawr ar gyfer y ddau.

Nid oedd Y Brifysgol Agored hyd yn oed yn rhan o fanifesto'r Llywodraeth ar y pryd, ond cafodd ei sefydlu yn bennaf oherwydd penderfyniad personol y Prif Weinidog ar y pryd, Harold Wilson, ac ymrwymiad ei Weinidog dros y Celfyddydau, Jennie Lee. Roeddent yn



credu'n frwdfrydig yn y syniad o greu 'Prifysgol yr Awyr' a gwnaethant ddweud 'ie' i'r syniad o fod yn agored i bawb.

Am rodd barhaus wych i'r holl fyfyrwyr hynny yn y dyfodol efallai na fyddent wedi cael y cyfle i gael addysg uwch fel arall! Heddiw mae'r Brifysgol Agored yn parhau i ddweud 'ie' i fyfyrwyr, waeth beth fo'u cefndir addysgol, anabledd neu amgylchiadau.

Os ydych yn credu mewn dweud 'ie' i werthoedd Y Brifysgol Agored, chwalu rhwystrau a gwneud addysg yn agored i genedlaethau'r dyfodol, a wnewch chi ystyried dweud 'ie' drwy adael rhodd yn eich Ewyllys i'r Brifysgol Agored?



Os hoffech lyfryn am ddim ar gofio'r Brifysgol Agored yn eich Ewyllys, neu os oes gennych unrhyw ymholiadau, cysylltwch â'n tîm Cymynrodd drwy

giving@open.ac.uk
neu ffoniwch **01908 659141**

FFORWM Y GYMANWGLAD YN BT MURRAYFIELD

Bydd Y Brifysgol Agored a'r Gymanwlad Dysgu (COL) yn dod ynghyd i gynnal 9fed Fforwm y Gymanwlad (PCF9) ar y cyd, digwyddiad rhyngwladol pedwar diwrnod yng Nghaeredin, yr Alban rhwng 9 a 12 Medi 2019.

Gyda'r ddau sefydliad yn dathlu blynyddoedd sylweddol - COL yn dathlu 30 mlynedd a'r Brifysgol Agored yn dathlu 50 - ac ymrwymiad ar y cyd i addysg o ansawdd uchel a dysgu gydol oes, mae'n bartneriaeth berffaith.



Canghellor Y Brifysgol Agored y Farwnes Martha Lane-Fox

Mae thema'r Fforwm 'Datblygiadau Arloesol ar gyfer Addysg o Ansawdd Uchel a Dysgu Gydol Oes' yn cynnwys yr is-themâu Cyflogadwyedd; Ecwiti a Chynhwysiant; Gwneud Addysg yn Agored; Technoleg; gyda meysydd

ffocws arbennig ar Addysg Merched a Grymuso Ieuentid.

Uchel Gomisiwn Canada yn Llundain oedd lleoliad lansiad swyddogol PCF9. Cynhaliwyd y digwyddiad ar y cyd gan Ganghellor Y Brifysgol y Farwnes Agored Martha Lane-Fox, Dirprwy Uchel Gomisiynydd ar gyfer Canada y DU, Sarah Fountain Smith, yr Athro Asha Kanwar, Llywydd a Phrif Swyddog Gweithredol COL a Dirprwy Is-Ganghellor Y Brifysgol Agored, Josie Fraser.

Roedd y gwesteion yn cynnwys swyddogion o'r Llywodraeth a'r Swyddfa Dramor, arweinwyr busnes, cyn-fyfyrwyr a chefnogwyr Y Brifysgol Agored, cynrychiolwyr addysg uwch a datblygiad rhyngwladol a chydweithwyr o dîm y prosiect PCF9.



I gael rhagor o wybodaeth ewch i pcf9.org



Os hoffech roi rhodd i helpu i agor drysau'r dyfodol i ofalwyr, ewch i giving.open.ac.uk neu ffoniwch **01908 655044**

The Open University Development Office
Walton Hall, Milton Keynes, United Kingdom MK7 6AA

Ar gyfer ymholiadau cyffredinol neu i roi, cysylltwch â'r canlynol:
Sam Lawrie 01908 655044 giving@open.ac.uk

Mae'r Brifysgol Agored wedi'i chorffori drwy Siarter Frenhinol (RC 000391), yn elusen eithriadig yng Nghymru a Lloegr ac yn elusen gofrestrdedig yn yr Alban (SC 038302). Mae'r Brifysgol Agored wedi'i hawdurdodi a'i rheoleiddio gan yr Awdurdod Ymddygiad Ariannol. Mae ein polisi preifatrwydd yn giving.open.ac.uk/donor-care yn nodi sut mae'r Swyddfa Datblygu yn cael gafael ar eich data ac yn eu rheoli, eu defnyddio a'u diogelu.